

Ergohuman Office Chair Owner Guide Book

取扱説明書

[取扱説明書 兼 保証書]

■ EHU-LPL-4D

Ergohuman®

※本書は大切に保管ください。再発行は対応いたしかねます。

Ergohuman®

Ergohuman[®]

この度は Ergohuman（エルゴヒューマン）製品をご購入いただき誠にありがとうございます。取扱説明書（以下、本書）では、各部の調節方法や組み立てかた、保証内容などについて記載しております。本書は組み立て後もいつでも確認できるよう、大切に保管してください。

Ergohuman(エルゴヒューマン)は、人間工学に基づいて設計されたアイテムを展開しているブランドです。

Ergohuman の製品には、ユーザーの方により快適なサポートを行えるよう、各部の調整機能が搭載されています。組み立て後は本書のガイドに従い、姿勢や使用環境などに合わせて最適な位置に調整してからご使用ください。使い始めにこの調整を正しく行うことで、最適なサポートを行うことができますようになります。

また、Ergohuman に関する最新情報を公式サイトや各 SNS にて発信しております。あわせてご確認くださいと幸いです。



公式サイト

Contents

Ergohuman について		
1.	安全上のご注意（必ずお守りください）	P.4
2.	各部の名称	P.6
3.	未永くご使用いただくために	P.7
4.	組み立てかた	P.8
5.	使いかた（各部設定方法）	P.10
6.	故障かな？と思ったら	P.14
7.	保証について（保証書）	P.16

※諸般の事情により予告なく仕様が変わることがあります。予めご了承ください。

1. 安全上のご注意（必ずお守りください）

取扱説明書（本書）に書かれた注意事項は、あなたや周りの人への危害や損害を未然に防ぐためのものです。いずれも安全にお使いいただくための重要な内容となります。本書に記載されている内容をよくお読みになり、製品を正しくご理解の上ご使用ください。

警告 この表示は、誤った使いかたをすると死亡または重傷を負う可能性が想定される内容を示しています。

注意 この表示は、誤った使いかたをすると傷害を負う可能性や物的破損が想定される内容を示しています。

警告

- 製品の上に立ち上がったり、踏み台代わりに使用しないでください。
- シリンダーは絶対に分解や注油をしないでください。高圧ガスが封入されていますので、吹き出しによってケガをするおそれがあります。
- ガスシリンダーを火の中へ投入したり、ストーブなど火器の近くでの使用は絶対に行わないでください。破裂によってケガをするおそれがあります。
- 製品を破棄する場合は焼却を行わないでください。有毒ガスが発生するなどして周囲に危険が及ぶ原因となります。製品を廃棄する際には専門業者に依頼いただくか、お買い上げの販売店へご相談ください。
- 小さなお子様1人で使用しないでください。また、小さなお子様がチェアで遊ばないようにご注意ください。
- 可動部や製品の隙間に指などを挟まないようにしてください。ケガの原因となるおそれがあります。
- ボルトやネジが緩んだ状態で製品を使用しないでください。思わぬケガや事故の原因となります。定期的な確認を行い緩んでいる場合は締めてから使用してください。
- 梱包材のビニール袋を頭にかぶったりしないでください。小さなお子様が遊ばないように十分にご注意ください。

注意

- 組み立ての際は、取扱説明書（本書）に従って製品を正しく組み立ててから使用してください。
- 健康に影響を及ぼす可能性が考えられますので、以下の内容を守って使用してください。
 - ・本製品を購入された当初は化学物質の発散が多い場合があります。しばらくの間は室内の換気や通風を十分に行って使用してください。
 - ・本製品を使用される室内が著しく高温多湿（温度 28℃、相対湿度 50%超が目安）になる場合は、窓を閉め切らないようにするか、強制的に換気を行ってください。

- 直射日光にあたる場所で使用しないでください。褪色や変色、張地の品質劣化の原因となります。
- 冷暖房器具の風が直接当たらない場所に設置してください。破損、変形の原因となる場合があります。
- 水に濡れたまま長時間放置しないでください。褪色やサビの原因となります。
- 床に傾斜や段差のある不安定な場所で使用しないでください。
- チェアの全てのキャスターが床面に着く状態で使用してください。
- 本製品は屋内での使用を目的として設計されています。屋外では使用しないでください。
- 足が床に届かない状態で使用しないでください。特にお子様には注意してご使用ください。思わぬ事故やケガの原因となるおそれがあります。
- 張地やクッションなどが破れた状態で使用しないでください。内部の構造物によりケガをしたり、衣服を損傷する原因となります。
- チェアの座面以外の部分（バックレストやアームレスト）に座ったり、座面に逆向きに座ったりしないでください。
- 座面の端に腰掛けしないでください。
- 床やフローリング、Pタイルなどの上で使用する場合は、マットを敷くなどして必ず床面の保護を行ってからチェアを設置してください。
- クッションフロアの上では使用しないでください。床面を傷つけることがあります。
- 製品の分解や改造を行わないでください。
- 座るときは必ず、チェアを手で引き寄せながら座ってください。キャスターの転がりなどにより、チェアが逃げている場合があります。
- 必ず1人で座りください。絶対に2人以上で座らないでください。思わぬ事故やケガの原因となるおそれがあります。
- 溶接外れやキャップ類が取れてしまった場合は、直ちに使用を中止しお買い上げの販売店までご連絡ください。
- このチェアを他の人が使用する場合は本取扱説明書をよく読んでから使用するようにご指導ください。
- チェアにはしっかりと深く座り、シートに浅く座ったり、一部分にだけ座ったりしないでください。転倒やケガ、破損の原因となるおそれがあります。
- 製品を組み立てる時は、組立手順を守って組み立てを行ってください。
- チェアを動かしたり、回転させる時は周囲に人や壊れやすいものがないか確認してください。
- 可動部のすき間に指などを挟まないように注意してください。ケガの原因となります。
- お手入れ時に化学雑巾を使用する場合は、化学雑巾の注意書きに従ってください。
- 座面の高さ調節は、必ず着座した状態で操作を行ってください。空席の状態で操作を行うと、座面が勢いよく動作してケガの原因となる場合があります。
- チェアを運動器具や乗り物、運搬用具として使用しないでください。また、ゲームなど遊びに使用しないでください。
- チェアへ座る時や、チェアから立ち上がる際に、背面・座面・肘などの1か所に体重をかけないようにご注意ください。転倒するおそれがあります。
- 製品をひっくり返した状態で座面昇降のレバー操作を行わないでください。
- 可動部に注油しないでください。油が垂れて床材や衣類を汚す場合がございます。
- 乱暴な取り扱いをしないでください。
- チェアとデスクが接触する状態で使用すると製品にキズがつく場合がございます。
- 火気に近づけたり、火気の近くで使用しないでください。やけどや火災の原因となります。

2. 各部の名称

EHU-LPL-4D



- ① ヘッドレスト
- ② 背面 (バックレスト)
- ③ 独立式ランバーサポート
- ④ 4D アームレスト
- ⑤ 座面
- ⑥ シリンダー
- ⑦ キャスターベース
- ⑧ キャスター
- ⑨ ハイブリッドレバー
- ⑩ リクライニング
テンション調節ノブ
- ⑪ 前傾チルトレバー
- ⑫ オットマン
- ⑬ ジャケットハンガー

3. 末永くご使用いただくために

適切なメンテナンスを行い使用してください。

こまめにメンテナンスしながらお使いいただくことで、製品がより長持ちします。

各部のメンテナンス方法は下記1～5をご確認ください。

■ご使用上の注意

○使用中にボルトやネジの緩みなどによって、ガタツキが生じた場合は必ず増し締めを行ってから製品を使用してください。ボルトやネジが緩んだまま使用を継続すると、製品の破損や思わぬ事故、ケガをすることがあります。

○本書はいつでも確認できるよう大切に保管してください。

1

張地のお手入れ

○日常のお手入れは、乾いた柔らかい布で拭きを行ってください。

○革張りのチェアの場合、化学雑巾やアルコール系溶剤を使用すると変色したり目割れする場合があります。

○市販の皮革専用のワックスやクリーナーを使用する場合は、使用説明をよく読みご理解の上ご使用ください。

○安全のため、お手入れをする際はハイブリッドレバーでリクライニングをロックしてから作業を行ってください。

○シンナー、ベンゼン、アセトンなどの有機溶剤は使用しないでください。変色、変形の原因となります。

2

アルミポリッシュフレーム部のお手入れ

○日常のお手入れは繊維の細かい乾いた柔らかい布で拭きを行ってください。

※水に濡れたままにしたり、アルコールやシンナー系溶剤、酸・アルカリ系洗剤、中性洗剤は使用しないでください。変色の原因となる場合があります。

3

樹脂部と金属部のお手入れ

○日常のお手入れは乾いた柔らかい布で拭きを行ってください。

○汚れが著しい場合は下記の手順で汚れを落としてください。

1. 薄めた中性洗剤を布につけ、固く絞って汚れを拭き取ってください。

2. 布を水につけ、固く絞って洗剤が残らないようしっかりと拭き取ってください。

3. 乾いた柔らかい布で、水分が残らないようしっかりと拭いてください。

※水に濡れたまま放置したり、アルコールやシンナー系溶剤、酸・アルカリ性洗剤は使用しないでください。サビや変色の原因となります。

4

キャスターのお手入れ

○日常のお手入れは、キャスターに糸くずやほこりが絡みつかないようにこまめに汚れを取り除いてください。

5

ボルトやネジ部分の確認

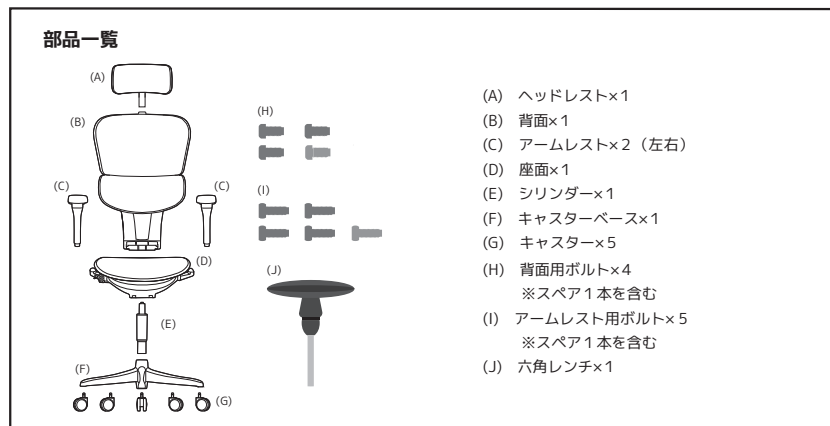
○1ヵ月に1度程度、ボルトやネジのゆるみによるガタツキがないか点検を行ってください。ネジやボルトが緩んだままの状態では使用しないでください。変形や破損によるケガの原因となるおそれがあります。

4. 組み立てかた

● 組み立て目安時間：20分

※製品には万全を期しておりますが、万一一部の不足や破損があった場合は販売店までご連絡ください。速やかに対応させていただきます。
 ※組立に必要な平らで十分なスペースを確保し、組み立て時は梱包の段ボールやカーペットなどを敷いて床面の保護を行ってください。
 ※説明書に従い、組み立ての手順を守って組み立てを行ってください。

※図はオットマンとジャケットハンガーを省略しています。

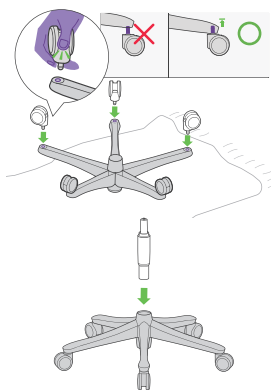


1

キャスターベースにキャスターとシリンダーを取り付ける

- 使用パーツ
(F) キャスターベース×1、(G) キャスター×5、(E) シリンダー×1
- 使用部品・工具
なし

※床を傷つけないように必ず厚みのある段ボールや布等を敷き、床を保護した上で作業を行ってください。
 ※キャスターは差し込みが固い場合がありますが、まっすぐ押し込むと取り付けできます。
 ※キャスターは奥までしっかりと差し込んでご使用ください。奥まで入っていない状態で使用すると破損する恐れがあります。
 ※ガスシリンダーの上下の向きを間違わないようにご注意ください。

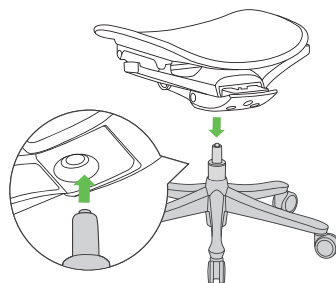


2

座面を取り付ける

- 使用パーツ
(D) 座面×1
- 使用部品・工具
なし

シリンダーのヘッド（先端部分）と座面下の差込口が合うように座面を上から差し込んでください。



3

アームレストを取り付ける

- 使用パーツ
(C) アームレスト×2
- 使用部品・工具
(I) アームレスト用ボルト×4、(J) 六角レンチ

左右のアームレストを差込口にセットし、図のように下からネジを差し込んでしっかりと固定してください。ネジは1本ずつ仮止めを行い、全てのネジが入ることを確認してから増し締めを行ってください。
※ネジを留める際は、電動工具を使用しないでください。ネジ、ネジ穴を破損する恐れがございます。

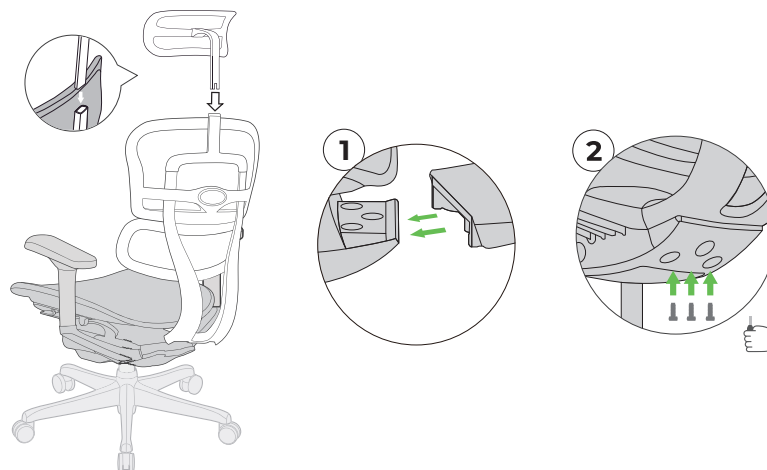


4

背面を取り付けて完成

- 使用パーツ
(B) 背面×1、(A) ヘッドレスト
- 使用部品・工具
(H) 背面用ボルト×3、(J) 六角レンチ

座面の後ろ部分に背面を図のように差し込み、ボルトを使用してしっかりと固定してください。ボルトは1本ずつ仮止めを行い、必ず全てのボルトが入ることを確認してから増し締めを行ってください。
 背面のヘッドレスト差込口に、ヘッドレストを上からしっかりと差し込んでください。



5. 使いかた（各部設定方法）

01

座面昇降機能（高さ調節）

ハイブリッドレバーを操作して調節します。

■ 調節方法
座面右側の「ハイブリッドレバー」を上へ上げてください。同時に座面から体を浮かせると座面を高く、座面に荷重をかけると座面を低く調節できます。

※ご注意※
レバーの破損に繋がりますので、レバーを下にさげないでください。

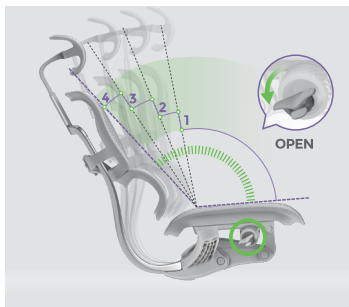


02

リクライニング機能

ハイブリッドレバーを操作して調節します。

■ 調節方法
座面右側の「ハイブリッドレバー」を後方へひねるように動かしてください。レバーが後方にある状態で背面に荷重を掛けると、リクライニングします。背面を傾斜させた状態でレバーを元の位置に戻すと、背面がリクライニングした状態で固定されます。ロックは4段階で調節可能です。



03

座面奥行調節

ハイブリッドレバーを操作して調節します。

■ 調節方法
座面右側の「ハイブリッドレバー」を前方へひねるように動かしてください。レバーが前方にある状態で座面を動かすと、前後にスライドすることができます。レバーを元の位置に戻すと、座面の位置が固定されます。

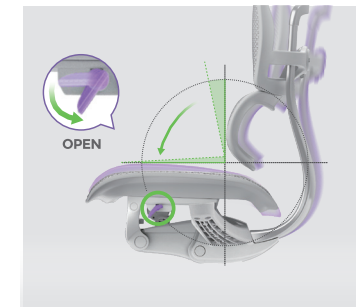


04

前傾チルト機能

座面左側のレバーを操作して調節します。

■ 調節方法
座面右側のハイブリッドレバーを後方へひねり、リクライニングをフリーの状態にしてください。その後、座面左側のレバーを下げ、少しリクライニングさせて背中を離すと、背面と座面を前傾させることができます。ハイブリッドレバーを元の位置に戻すと固定も可能です。前傾状態から戻す際は、座面左側のレバーを水平位置にして軽くリクライニングしてください。

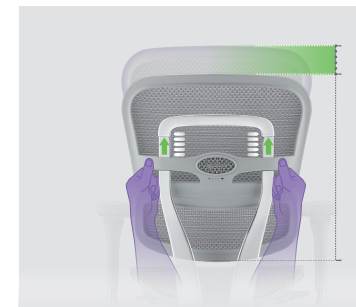


05

背面高さ調節

背中と腰の位置に合わせてバックレストの高さを調節してください。

■ 調節方法
背面を持ち上げることで、高さを調節することができます。最上部まで持ち上げると、高さがリセットされ最下部まで下がります。



06

ランバーサポート硬さ調節

背面のロゴプレート下にあるダイヤルを回すことで、ランバーサポートの硬さの調節が可能です。

■ 調節方法
ダイヤルと時計回りに回すと反発力が強くなり、反時計回りに回すと反発力が弱くなります。



5. 使いかた（各部設定方法）

07

アームレストの調節

アームレストは高さ・奥行・幅・角度の4点を調節できます。キーボードやマウス操作など、自然な姿勢で作業のしやすい角度に調節してください。

■ 調節方法

アームパッドを持ち、図のように動かして調節してください。高さは最大まで持ち上げるとリセットされ、一番下まで下がります。



08

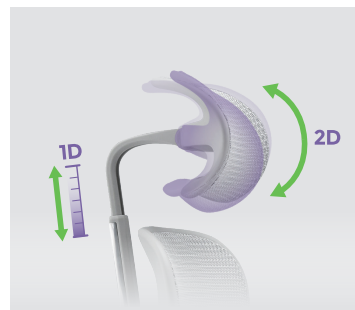
ヘッドレストの調節

ヘッドレストは角度と高さを調節できます。

■ 調節方法

ヘッド部分を持ち、図のように動かして角度と高さを調節することができます。

高さは根元部分とパッド部分の2点から調節可能です。



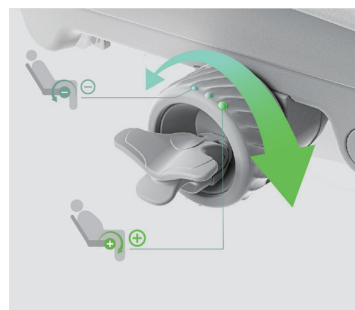
09

リクライニング硬さ調節

座面右側のノブを回して調節します。

■ 調節方法

図のように座面右側にあるノブを、前方へ回すとリクライニングの反発力が強くなります。ノブを後方へ回すとリクライニングの反発力が弱くなります。



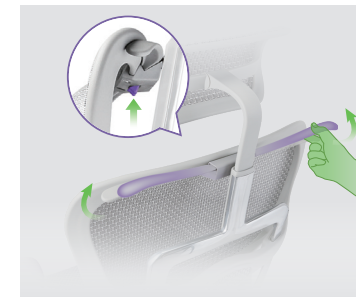
10

ジャケットハンガー

ジャケットハンガーは展開、収納することができます。

■ 調節方法

ご使用の際は、手で引き出すように持ち上げて展開してください。使用しない際は図のボタンを押すことで、収納することができます。



11

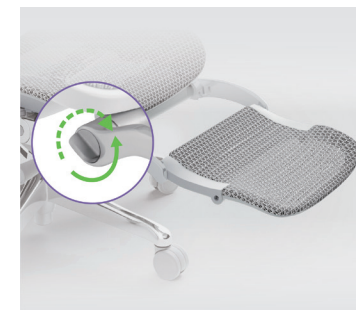
OTTOMAN

座面下前方にあるつまみを回して展開します。

■ 調節方法

図のように座面下前方にあるつまみを前にひねり、OTTOMANを少し押し込んでロックを解除した上で引き出してください。メッシュ部分は2段階で折りたたまれているので、手で展開してください。

収納する際は、メッシュ部分をしっかりと折りたたみ、つまみを後方にひねり、少し持ち上げてロックを解除した上でゆっくり降ろしてください。



6. 故障かな？と思ったら

製品には万全を期しておりますが、万が一使用中に不具合箇所が発生しましたら、以下の処置を行ってください。
以下の処置で症状が改善しない場合は、お買い上げいただいた販売店へご相談ください。

こんな症状が出たときは	このように対処してください。
■ 座面が下がらない	座面の中央に深く腰をかけて、レバーを操作してください。本書のP10「使いかた、01. 座面昇降機能（高さ調節）」をご覧ください。
■ 座面が上がらない	座面から軽く腰を浮かせた状態でレバーを操作してください。
■ キャスターの回転が悪い	キャスターに糸くず、髪の毛などが絡みついているか確認してください。絡みついている場合は取り除くか新しいキャスターと交換してください。
■ キャスターの回転時に「キュルキュル」と音がする	お買い上げいただいた販売店へご相談ください。
■ 異音がする	
■ リクライニングのロックが固定できない	お買い上げいただいた販売店へご相談ください。
■ ランバーサポートが動かない	
■ 座面のスライドができない	



7. 保証について（保証書）

この度は株式会社関家具の商品をお買い上げいただきありがとうございます。

この製品は、皆様に安心してご使用頂くために厳重なる品質管理及び製品検査を経てお届けしております。取扱説明書にしたがった正常な使用状態で、万が一故障した場合には、本保証書に記載した保証規定により対応致します。必ず本保証書を添えてお買い上げ販売店までご連絡下さい。
 ※保証書に所定事項の記入がない場合は、本証とともにお買い上げの領収書もしくはお買い上げ明細書を添付して保管ください。無い場合は保証の範囲外とさせていただきます。
 ※保証期間後のメンテナンスの為に、品番・お買い上げ日をご記入されることをお勧めします。

保証規定

本規定は販売させていただいた製品が故障・消耗・破損・損傷・摩耗・変形（以下まとめて「故障等」といいます。）した場合の保証内容について明記したものです。

※新品の製品をご購入頂きました方を対象とした規定となり、中古品の購入に関しては保証対象外となります。

保証内容

（※保証のご希望の際は、お買い上げ店舗までご依頼ください。）

保証期間内に、取り扱い説明書等の各種説明書や注意・警告表示の説明に従った正常な使用状態で故障や不具合が生じた場合は無償で修理、又は当社の判断により交換させていただきます。

※本規定は、お買い上げいただいた製品に故障等があった場合に無償修理又は交換を行うものです。それ以外の損害賠償責任等については、本規定の対象外になりますのでご了承ください。

保証期間は下記表をご確認ください

※保証期間はお客様ご購入された日が開始日となります。

	不具合箇所・現象の例	保証期間（ご購入日から）
外観・表面仕上げ	塗装及び樹脂部品の変色・褪色	1年
構造部・可動部	スライド機構・昇降機構・キャスターの故障	2年
構造体	強度・構造体にかかわる破損	5年

※保証期間は、一般的なオフィスにおいて通常の執務状態（1日8時間程度）で使用いただく場合を想定して定められています。24時間、年中無休での業務やこれに準ずる過酷な仕様をされる場所（消防・警察・鉄道・各業種の監視室・警備室・テレビ局・学生寮・病院など）での保証期間ではございません。予めご了承ください。

※下記のような状況下で仕様されていた場合には、記載されている保証期間での保証ができない場合がございます。

- ：通常では想定されないような取り扱いがされる状況下にて使用されていた場合。
- ：製品の使用頻度が極端に高い環境や、不特定多数の方が使用されている環境にて使用されていた場合。
- ：直射日光や冷暖房等の空調設備に長時間晒される環境にて使用されていた場合。

その他の保証規定

- ・保証書規定は日本国内においてのみ有効です。※ This warranty is valid only in Japan.
 - ・海外からの修理依頼、および海外でご利用いただいている製品に関しては保証をお受けになれません。
 - ・運賃諸掛費用は原則としてお客様にてご負担願います。
 - ・修理・交換の際、外見の異なる代替品を使用させていただく場合がございます。
 - ・保証書は再発行いたしません。
 - ・本保証書のご提示がない場合、また保証期間を過ぎた場合保証をお受けになれません。
 - ・本保証規定は予告なく変更する場合がございます。
 - ・弊社での修理・交換等をお受けいただく事により保証期間が延長および発生するものではございません。
- （修理・交換品の再納品が保証期間満了後となったものに初期不良が見られた場合の保証については、状況に応じて判断致します。）

法的責任

この保証書は本書に明示した期間、条件のもとにおいて無料修理を行うものです。したがって本書によって、お客様の法律上の権利を制限するものではありません。

免責事項

本製品の使用または使用不能から生ずる間接損害（事業利益の損失、事業の中断、他の機器や部品に対する損傷、事業情報の損失、その他の金銭的賠償を含む）に関しては、法律上の請求の原因の種類を問わず、いかなる場合も弊社は一切の責任を追わないものとします。

保証規定の対象外とさせていただきます事項

- ・製品購入時に発行された販売店での購入年月日が確認できる領収書もしくはレシート・購入履歴の提示がない場合。
- ・ご自身による製品の組立不備や製品を未完成の状態で使用し、故障等が生じた場合。
- ・製品の不適切なお取り扱いや故意または過失により生じた故障等と弊社が判断した場合。
- ・本製品を改造・分解した場合。
- ・本製品の組み立てに別の製品の部品や部材を流用した場合。
- ・本製品の部品や部材を別の製品に流用した場合や造作等に使用した場合。
- ・ご購入後の移動・輸送によって故障等が生じた場合。
- ・火災・地震・風水害・落雷・異常電圧・戦争・紛争、その他自然災害および公害、害虫により故障等が生じた場合。
- ・お客様ご自身の利用環境に起因して故障等が生じた場合。
- ・湿気や水濡れによるカビの発生や、経年変化によるサビ・汚れが生じた場合。
- ・日常使用によるクッション材のへたり。
- ・表面材（生地）の擦り切れ、合皮部分の加水分解や表面硬化、本革の色変化やひび割れ、日光等による退色等。
- ・日常使用によって生じた摩耗、傷、汚れ、退色、変色、消耗等、及びそれらに根拠した製品の破損や故障等。
- ・日常使用、洗濯によって生じたファスナー部破損等。
- ・組み立て・設置時に取り付ける金具（ネジ等）や部品によって新たに設けられた穴やキズ。
- ・天然木の節部分における亀裂や凹み。
- ・使用された製品を譲受けた場合（一度でも使用された中古品の購入や無償による譲受け。例えば、個人売買又はネットオークション等で購入など）
- ・アウトレット品、転売品での購入や無償で譲受けた場合。
- ・展示等の現品で購入された製品で、客観的に認識しうるキズ、破損等。
- ・その他、下記の場合に準ずる合理的事由に基づき弊社が保証対象外と判断した場合。
 - ：保存及び保管上の不備
 - ：本製品本来の使用目的以外でのご使用
 - ：経年変化による変質、変色等
 - ：指定電源以外でのご使用及び異常電圧に困る故障や破損が生じた場合

修理をご依頼される際は

- ・保証期間中の場合、本書と領収書またはレシートをご提示の上、お買い上げ販売店にご依頼ください。

■ 製品に関するお問合せ、ご相談

製品には万全を期しておりますが、万が一不具合や部品が不足していた場合はお手数ですがご購入いただいた店舗までご連絡ください。

■ 輸入販売元

株式会社 関家具 〒831-0033 福岡県大川市備保 201-1

関家具

7. 保証について（保証書）

保証書

商品名 Ergohuman Office Chair (EHU-LPL-4D)

保証期間 お買い上げ日より最大5年間 ※箇所によって保証年数が変わります。
お買い上げ日 年 月 日

お客様 お名前
ご住所
電話番号
お買い上げ店名

■領収書・納品書をこのスペースに貼って保管してください。

※保証期間内でも、問合せに本書、および購入明細書の提示をいただけない場合、ご購入明細書に「お買い上げ年月日・お客様名・販売店舗名」の記載がない場合は修理が有償となる場合がございますので予めご了承ください。

■エルゴヒューマンテクニカルセンター（アフターサービス）

電話：0120-865-119 受付時間：平日 10時から17時まで（※12:00～13:00の時間帯を除きます）

日頃ご使用いただく中で生じた本製品の不具合に関するアフターサービスについて

お問い合わせ

